



## AGTERGRONDINLIGTINGSDOKUMENT

### Barberton Mines (Edms) Bpk

DMHE-lêerverwysing: MP 30/5/1/2/2/1022 MR (191 MR)

Mynreg- en Omgewingsmagtigingswysigingsaansoek vir  
die Fairview-myn

Dunrose Trading 186 (Pty) Ltd  
h/a Shango Solutions

HHK House  
H/v Ethellaan en Ruthsingel  
Northcliff  
Gauteng

Posbus 2591  
Cresta  
2118

Telefoon: +27 11 678 6504  
Faks: +27 11 678 9731

E-pos: zizo@shango.co.za  
Webwerf: www.shango.co.za



# BARBERTON MINES

April 2024

## DOEL VAN HIERDIE DOKUMENT

- Hierdie Agtergrondinligtingsdokument bied aan u, as 'n belanghebbende en geraakte party, 'n oorsig van die voorgenome projek.
- Die agtergrondinligtingsdokument nooi u, as 'n Belanghebbende en Geraakte Party, om deel te neem aan die vereiste openbare deelnameproses.
- Die Agtergrondinligtingsdokument bied aan u, as 'n belanghebbende en geraakte party, 'n geleentheid om by te dra tot en deel te neem aan die formulering van die basiese assesseringsverslag en die omgewingsbestuursprogram.
- Die Agtergrondinligtingsdokument bied ook aan u, as 'n belanghebbende en geraakte party, 'n geleentheid om die projekspan te voorsien van u kommentaar, bekommernisse en beswaar rakende die voorgenome projek.

# INHOUDSOPGAWE

1.	Inleiding .....	1
2.	Doel van die AID.....	1
3.	Projekligging.....	1
4.	Regulatoriese vereistes .....	3
5.	Basiese assesseringsproses .....	3
6.	Beskikbaarheid van die BAV- en OBPV-verslag en besonderhede van opedae .....	4
7.	Tydperk waarvoor die omgewingsmagtiging vereis word .....	4
8.	Behoefte aan en wenslikheid van die projek.....	4
9.	Openbare deelnameproses .....	4
10.	Uitnodiging om te registreer.....	4

## LYS VAN FIGURE

Figuur 1: Liggingskaart .....	2
-------------------------------	---

## 1. INLEIDING

Barberton Mines (Edms) Bpk (hierna genoem Barberton Mines), wat deel vorm van Pan African Resources PLC, besit en bedryf die Fairview-myn naby die dorp Barberton, Mpumalanga-provinsie van Suid-Afrika. Mynbou in die gebied het in die 1880's begin. Die myn word bedryf onder 'n mynreg (Verwysingsnommer MP 30/5/1/2/2/10221 MR (191 MR)) en 'n goedgekeurde Omgewingsbestuursprogram (OBPV) uitgereik deur die Departement van Minerale Hulpbronne en Energie (DMHE) ingevolge die Wet op Ontwikkeling van Minerale- en Petroleumhulpbronne (Wet 28 van 2002) (MPRDA).

Barberton Mines wil wysigings aan die mynboureg maak deur die toevoeging van 'n gedeelte van die Plaas Bramber East 314 JU (voorheen Bramber East 314 JU). Hierdie eiendom was histories deel van die gemagtigde mynreggebied onder die ou bestel (Mynboulisensie 28/2003) en dit word aangedui in die Regulasie 42-plan (OT5/3/2/589) van die gewysigde nuwebestel-mynreg. Dit is egter in Aanhangsel "A" tot die nuwebestel-mynreg weggelaat, wat 'n administratiewe fout was.

Ten einde Aanhangsel "A" tot die mynreg te wysig, is dit nodig dat 'n Artikel 102-templaar, vergesel van 'n Omgewingsmagtigingswysigingsaansoek, voltooi word en voorgelê word aan die regulerende owerheid, die DMHE, vir besluitneming. Die wysigingsaansoekproses vereis dat 'n Basiese Asseseringsverslag en Omgewingsbestuursprogramverslag (BAV en OBPV) ingedien word, asook dat 'n Openbare Deelnameproses (ODP) onderneem word. Shango Solutions is aangestel deur Barberton Mines as die Omgewingsasseseringspraktisyn (OAP) om te help om aan hierdie vereistes te voldoen.

Die mynregwysigingsaansoek is ingedien ingevolge Artikel 102 van die MPRDA en die omgewingsmagtigingswysigingsaansoek is ingedien ingevolge die Omgewingsimpakassessering- (OIA) regulasies (soos gewysig) by die streekbestuurder van die DMHE van Mpumalanga.

## 2. DOEL VAN DIE AID

Openbare deelname is 'n integrale deel van die Basiese Asseseringsproses. Die Agtergrondinligtingsdokument (AID) bied die leser die geleentheid om inligting te verkry, kommentaar te lewer, kommerwekkende kwessies te opper en met die ontwikkeling van die proses saam te werk. Die verspreiding van hierdie dokument is 'n noodsaaklike stap om die leser in te lig oor hoe om by die proses betrokke te raak.

Hierdie dokument is daarop gemik om die leser van basiese inligting rakende die voorgenome projek te voorsien, wat die volgende insluit:

- 'n Bekendstelling van die projek, asook besonderhede oor die ligging.
- 'n Aanduiding van die voorgenome aktiwiteite en die regsraamwerk waarbinne die projek uitgevoer word.
- Omgewingsimpakte wat potensieel kan voorkom.
- 'n Verduideliking van die openbare deelnameproses (ODP) wat gevolg sal word.
- 'n Verduideliking van hoe om as 'n belanghebbende en geraakte party (B&GP) betrokke te raak.

## 3. PROJEKLIIGING

Die aansoekgebied is 91,3947 hektaar (ha) in area-omvang en is geleë in die Magistraatsdistrik van Barberton, ongeveer 10 kilometer (km) noord van die dorp Barberton in die Mpumalanga-provinsie van Suid-Afrika (Figuur 1).

**S102 APPLICATION FOR EXISTING MINING RIGHT  
BARBERTON MINES LIMITED FAIRVIEW SECTION  
MINING RIGHT: MP 30/5/1/2/10221 MR (191 MR)**  
PLAN COMPILED IN ACCORDANCE WITH REGULATION 2(2) OF THE  
MINERAL AND PETROLEUM RESOURCES DEVELOPMENT ACT, 2002 (ACT 28 OF 2002)

THE FIGURE SPEAR1 SPEAR2 MISS E2 JOEP D4257 LA92 LA72 11 12 D4071 D4038 D4039 D4040 D4041 D4042 D4030 D4031 D4196 D329 D1240 D576 D4197 D4198 D4199 D4299 D4268 LA375 V1 LA256 LA374 LA257 3S SK1 SPEAR1 REPRESENTS A MINING RIGHT AREA MEASURING IN EXTENT 2942,4696 HECTARES COMPRISING THE FOLLOWING FARMS

OLD FARM DESCRIPTION	NOW KNOWN AS
<b>WHOLE OF THE FARM</b>	<b>PORTIONS OF THE FARM</b>
LOT 123 SECTION A KAAP BLOCK	PORTION OF THE FARM SHEBA 949-JU
LOT 124 SECTION A KAAP BLOCK	PORTION OF THE FARM SHEBA 949-JU
WORRAL 352-JU	WORRAL 352-JU
<b>PORTIONS OF THE FARM</b>	<b>PORTIONS OF THE FARM</b>
LOT 119 SECTION A KAAP BLOCK	PORTION OF THE FARM SHEBA 949-JU
LOT 120 SECTION A KAAP BLOCK	PORTION OF THE FARM SHEBA 949-JU
LOT 136 SECTION A KAAP BLOCK	PORTION OF THE FARM SHEBA 949-JU
LOT 137 SECTION A KAAP BLOCK	PORTION OF THE FARM SHEBA 949-JU
LOT 138 SECTION A KAAP BLOCK	PORTION OF THE FARM SHEBA 949-JU
LOT 140 SECTION A KAAP BLOCK	PORTION OF THE FARM SHEBA 949-JU
LOT 141 SECTION A KAAP BLOCK	PORTION OF THE FARM SHEBA 949-JU
LOT 142 SECTION A KAAP BLOCK	PORTION OF THE FARM SHEBA 949-JU
LOT 143 SECTION A KAAP BLOCK	PORTION OF THE FARM SHEBA 949-JU
LOT 144 SECTION A KAAP BLOCK	PORTION OF THE FARM SHEBA 949-JU
LOT 138 SECTION A KAAP BLOCK	PORTION OF THE FARM MIKOSA 557-JU
HAYWARD 310-JU	PORTION OF THE FARM HAYWARD 310-JU
BICKENHALL 346-JU	PORTION OF THE REMAINDER OF THE FARM BICKENHALL 346-JU

SITUATED IN THE MAGISTERIAL DISTRICT OF BARBERTON, MPUMALANGA PROVINCE, FOR WHICH BARBERTON MINES LIMITED, REGISTRATION NUMBER 1938/011761/07 WAS GRANTED A MINING RIGHT.

THE APPLICATION IS HEREBY MADE FOR AN AMENDMENT IN TERMS OF SECTION 102 OF THE MINERAL AND PETROLEUM RESOURCES DEVELOPMENT ACT TO EXTEND THE MINING RIGHT AREA BY THE ADDITION OF THE FOLLOWING FIGURE 3S SK1 SPEAR1 CO2 Y1 BE1 BE10 3S MEASURING IN EXTENT OF 91,3947 HECTARES COMPRISING THE FOLLOWING FARMS

OLD FARM DESCRIPTION	NOW KNOWN AS
<b>PORTION OF THE FARM</b>	<b>PORTION OF THE FARM</b>
BRAMBER EAST 314-JU	PORTION OF THE FARM BRAMBER EAST 314-JU

THE UPDATED EXTENT MEASURES 3033,8643 HECTARES

CO-ORDINATES Clark 1880 merid. - GCS1983 Y METERS		CO-ORDINATES WGS 84 - Haversine/Bessel WGS1984 X METERS			
SPEAR 1	6 834.34	2 846 128.07	SPEAR 1	- 6 814.72	2 846 426.33
SPEAR 2	7 190.33	2 846 587.50	SPEAR 2	- 7 170.71	2 846 895.77
MISS	7 535.16	2 847 556.14	MISS	- 7 515.54	2 847 354.41
E2	7 383.51	2 847 387.77	E2	- 7 363.88	2 847 680.04
JOEP	7 094.24	2 846 942.46	JOEP	- 7 074.61	2 846 347.71
D4257	- 8 986.75	2 849 533.85	D4257	- 8 967.12	2 849 832.14
LA92	-13 216.84	2 849 213.11	LA92	-13 199.03	2 848 347.11
LA72	-13 122.45	2 846 434.80	LA72	-13 102.38	2 846 733.10
11	-11 700.00	2 846 680.00	11	-11 680.42	2 846 375.29
12	-11 407.47	2 846 338.61	12	-11 387.87	2 846 636.90
D4071	-11 325.05	2 846 011.89	D4071	-11 305.95	2 846 315.18
D4038	-11 648.05	2 845 753.24	D4038	-11 629.45	2 846 051.53
D4039	-11 542.11	2 845 468.88	D4039	-11 525.81	2 845 782.17
D4040	-11 498.30	2 845 352.44	D4040	-11 478.71	2 845 650.73
D4041	-11 550.27	2 845 467.78	D4041	-11 526.78	2 845 445.07
D4042	-11 410.95	2 844 915.20	D4042	-11 391.36	2 845 213.59
D4043	-11 610.22	2 844 613.59	D4043	-10 869.83	2 844 911.87
D4031	-11 306.28	2 844 334.84	D4031	-11 286.69	2 844 633.12
D4196	-11 239.00	2 844 139.26	D4196	-11 212.80	2 844 421.44
D329	-11 537.49	2 843 324.66	D329	-11 527.90	2 844 232.96
D1240	-11 532.50	2 843 721.40	D1240	-11 523.88	2 844 019.68
D376	-11 223.74	2 843 847.11	D376	-11 214.16	2 843 945.39
D4197	-11 415.85	2 843 333.52	D4197	-11 385.90	2 843 931.81
D4198	-10 181.22	2 843 352.59	D4198	-10 169.74	2 843 734.10
D4199	-10 461.69	2 843 258.78	D4199	-10 442.10	2 843 057.06
D4299	-10 353.37	2 843 111.28	D4299	-10 335.76	2 842 812.50
D4268	- 8 554.28	2 843 099.43	D4268	- 8 534.69	2 843 397.69
LA375	7 516.39	2 844 171.25	LA375	7 488.88	2 844 381.46
V1	7 010.85	2 844 053.41	V1	- 6 991.24	2 844 951.67
LA368	6 653.83	2 844 351.59	LA368	- 6 626.40	2 844 725.20
LA374	6 684.05	2 844 423.55	LA374	- 6 574.44	2 844 725.20
LA357	6 181.53	2 844 755.80	LA357	- 6 149.82	2 845 001.75
3S	6 626.70	2 844 956.49	3S	- 6 607.09	2 845 154.74
SK1	6 025.33	2 844 955.58	SK1	- 6 006.72	2 844 654.87
<b>FARM PORTION TO BE INCLUDED</b>					
3S	6 626.70	2 844 956.49	3S	- 6 607.09	2 845 154.74
SK1	6 025.33	2 844 955.58	SK1	- 6 006.72	2 844 654.87
SPEAR 1	6 834.34	2 846 128.07	SPEAR 1	- 6 814.72	2 846 426.33
CO2	6 694.54	2 845 948.98	CO2	- 6 674.83	2 845 183.15
CO2	6 699.45	2 845 791.87	CO2	- 6 618.83	2 846 090.13
V1	6 835.84	2 845 884.24	V1	- 6 814.32	2 845 590.50
BE1	6 929.57	2 845 583.18	BE1	- 6 918.75	2 845 881.44
BE10	6 759.00	2 845 580.00	BE10	- 6 739.35	2 845 889.35

**NAME OF COMPANY**  
BARBERTON MINES LIMITED  
REGISTRATION NUMBER  
1938/011761/07

**PLAN APPROVED**

REGIONAL MANAGER  
MPUMALANGA  
DEPARTMENT OF  
MINERAL RESOURCES  
AND ENERGY

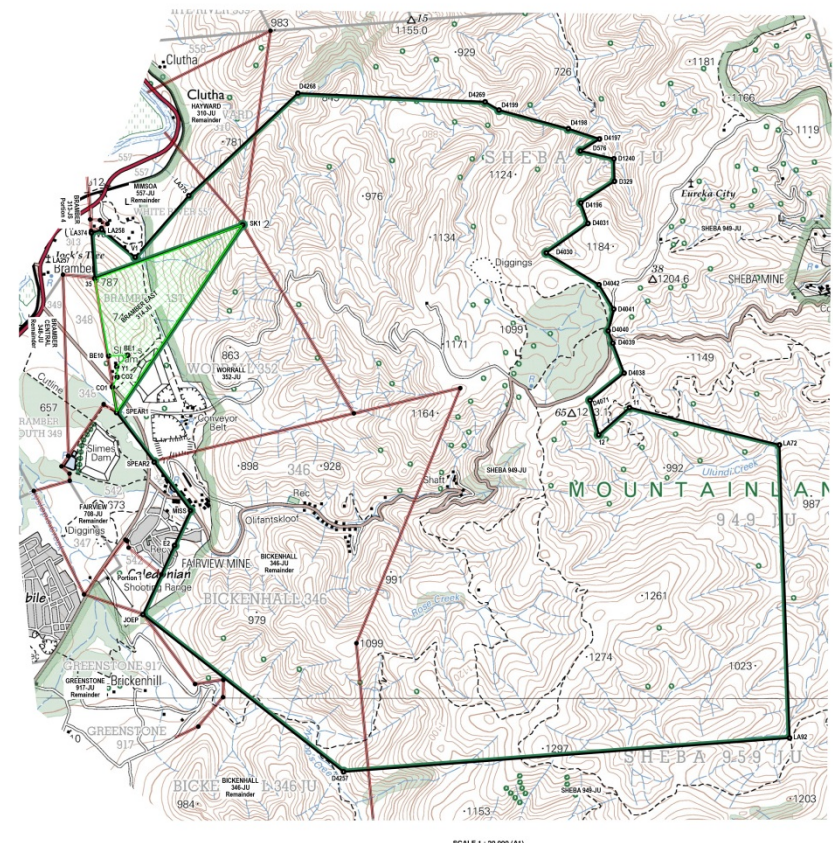
DATE: \_\_\_\_\_

**NAME OF APPLICANT - BARBERTON MINES LIMITED**  
G.MOSS - GENERAL MANAGER

SIGNED: \_\_\_\_\_

DATE: \_\_\_\_\_

**DU PREEZ & ASSOCIATES**  
LAND SURVEYORS  
10, DU PREEZ (P151072D)  
PROFESSIONAL LAND SURVEYOR  
101 Haverkamp Road  
Midrand 2008  
Tel: 011 655 1100 Fax: 011 655 0440  
Email: info@dupreez.co.za



Figuur 1: Ligingskaart (Regulasie 2(2)-plan).

## 4. REGULATORIESE VEREISTES

Die voorgestelde wysigings sal die volgende aansoekprosesse met gepaardgaande aktiwiteite insluit:

- BAV en OBPV.
- Onderneem van 'n ODP.

Daar word verwag dat die volgende NEMA OIA- gelyste aktiwiteit deur hierdie aansoek aan die gang gesit sal word:

- **Lyskennigewing 1 - Aktiwiteit 21D van GNR 983 van 2014, soos gewysig op 11 Junie 2021:** Enige aktiwiteit, met inbegrip van die bedryf van daardie aktiwiteit wat 'n wysiging of variasie van 'n reg of permit vereis ingevolge Artikel 102 van die Wet op die Ontwikkeling van Minerale en Petroleumhulpbronne, 2002 (Wet 28 van 2002), asook enige ander toepaslike aktiwiteit vervat in hierdie Lyskennigewing of in Lyskennigewing 3 van 2014, wat vir sodanige wysiging vereis word.


## 5. BASIESE ASSESSERINGSPROSES

'n Basiese assesseringsproses sal gevolg word vir hierdie wysigingsaansoek. Die sleutelstappe betrokke by 'n basiese assesseringsproses word hier onder beskryf.

### Aanvang en toepassing

- Stel aansoekvorms op en dien in.

### Openbare deelnameproses

- 
- Identifisering van B&GP's.
  - Voorbereiding van kennisgewingdokumente (AID, brief, advertensie, terreinkennisgewing, registrasievorm).
  - Kennisgewing aan B&GP's en relevante belanghebbendes van die projek.
  - Plasing van terreinkennisgewings en advertensies.

### BAV en OBPV

- Saamstel van basislyn-omgewingsdata en identifisering van potensiële impakte wat met die projek verband hou.
- Assessering van alternatiewe projekaspekte.
- Spesialisstudies onderneem (indien van toepassing).
- Potensiële impakte word geëvalueer en versagtende maatreëls voorgestel.
- Monitoringsprogramme word voorgestel om seker te maak dat versagtende maatreëls doeltreffend is.
- Konsep-BAV/OBPV word aan die publiek en die Owerhede beskikbaar gestel vir openbare oorsig en kommentaar.
- Finale BAV/OBPV word bygewerk en sluit alle kommentaar in voordat dit voorgelê word aan die DMHE.
- DMHE aanvaar die BAV/OBPV of vra vir bykomende inligting.

### Rekord van beslissing

- DMHE neem 'n besluit en keur die aansoek vir 'n gewysigde omgewingsmagtiging goed of af.
- Alle B&GP's word in kennis gestel van die uitslag van die aansoek en van hulle reg om appèl aan te teken.

## 6. BESIKKBAARHEID VAN DIE BAV- EN OBPV-VERSLAG EN BESONDERHEDE VAN OPEDAE

Die konsep-BAV en OBPV sal beskikbaar gestel word vir openbare oorsig, vir 'n tydperk van 30 dae, vanaf die **10<sup>de</sup> April 2024 tot die 13<sup>de</sup> Mei 2024** sodat al die B&GP's dit kan bestudeer en kommentaar kan lewer. Harde kopieë van die verslag sal op die 10<sup>de</sup> April 2024 by die volgende openbare plekke beskikbaar gestel word:

Plek	Adres	Kontakbesonderhede
Sinqobile-vaardighedsontwikkelingsentrum	S 25.737999° E 31.060238°	079 142 9902
Barberton-gholfklub	De Villiersstraat, Barberton, 1300 GPS-koördinate: -25.79207, 31.04074	013 712 2923

Daarbenewens sal 'n elektroniese kopie van die verslag beskikbaar wees op die webwerf van Shango Solutions ([www.shango.co.za/public-documents/](http://www.shango.co.za/public-documents/)) vanaf die 10<sup>de</sup> April 2024. Twee Opedae sal gehou word om die bevindinge van die Basiese Assesseringsverslag aan die publiek bekend te maak en om kommentaar oor die verslag te verkry. Die skedule vir die Opedae is soos volg:

Datum	Tyd	Plek	Kontakbesonderhede
25 April 2024	10:00– 18:00	Sinqobile-vaardighedsontwikkelingsentrum	079 142 9902
26 April 2024	10:00 - 18:00	Barberton-gholfklub	013 712 2923

Alle insette van die publiek ten opsigte van die konsep-BAV en OBPV sal geïnkorporeer word by die hersiene verslag wat by die Bevoegde Owerheid, die DMHE, ingedien sal word.

## 7. TYDPERK WAARVOOR DIE OMGEWINGSMAGTIGING VEREIS WORD

Die gewysigde omgewingsmagtiging word vereis vir dieselfde tydperk as die verwante gewysigde mynreg.

## 8. BEHOEFTE AAN EN WENSLIKHEID VAN DIE PROJEK

As die wysigingsaansoek goedgekeur word, sal die proses hierdie administratiewe fout regstel en sal dit in lyn wees met die Regulasie 42-plan, die mynreg en Aanhangsel "A" tot die Fairview-myn-mynreg.

## 9. OPENBARE DEELNAMEPROSES

Die leser word hiermee genooi om vrylik deel te neem, en enige vrae of inligting wat tot die basiese assesseringsproses kan bydra, in te dien. Openbare deelname is 'n noodsaaklike komponent van die proses. Dit spreek tot die reg van B&GP's om oor die voorgestelde aktiwiteite ingelig te word en om betrokke te wees by die besluite wat hulle raak. Dit bied ook aan die OAP die geleentheid om die kwessies en bekommernisse wat deur B&GP's geopper word, aan te spreek, wat die OAP dan in staat stel om al die moontlike impakte van die voorgename projek te assesser.

## 10. UITNODIGING OM TE REGISTREER

Om te verseker dat u geïdentifiseer en geregistreer word as 'n B&GP (indien u nie reeds as een geïdentifiseer is nie) en om kommentaar te lewer oor die BAV en OBPV, vul asseblief die aangehegte vraelys en u kommentaar in en dien dit in by Shango Solutions teen **nie later nie as die 13<sup>de</sup> Mei 2024.**

Dit is belangrik dat die Basiese Asseseringproses gerig word deur wetlik gestipuleerde tydraamwerke. Om jou volgehoue en waardevolle betrokkenheid by die projek te verseker, versoek ons dus dat jou registrasieversoek en enige voorlopige kommentaar ingedien word nie later nie as die datum wat hierbo aangedui word. Sluit asseblief die projekverwysingsnaam (Fairview MR- en OM-wysiging) in by alle korrespondensie. Let wel dat slegs geregistreerde B&GP's in kennis gestel sal word van verdere geleenthede van betrokkenheid by hierdie proses.

**Enige navrae, kommentaar of bekommernisse ten opsigte van hierdie wysiging kan gerig word aan Shango Solutions:**

- Tel: 011 678 6504
- Faks: 011 678 9731
- E-pos: zizo@shango.co.za
- Kontakpersoon: Me Zizo Siwendu
- Projeknaam: Fairview MR- en OM-wysiging
- Posadres: Posbus: 2591, Cresta, 2118, Suid-Afrika

**Enige kommentaar of bekommernisse oor hierdie wysigingsaansoek kan ook gerig word aan die Departement van Mineralehulpbronne (en 'n kopie gestuur aan Shango Solutions):**

- Tel: 013 653 0500
- Faks: 013 656 1474
- Kontakpersoon: Me Mashudu Maduka
- Posadres: Private Sak X7279, Emalahleni, 1035
- DMHE-verwysingsnommer: MP 30/5/1/2/2/10221(191) MR
- Vir aandag: Streekbestuurder: Mpumalanga-streekkantoor vir Minerale en Petroleumregulering