



AGTERGRONDINLIGTINGSDOKUMENT

White Rivers Exploration (Pty) Ltd

DMHE-Lêerverwysings:

PR-aansoek Verw #: FS 30/5/1/1/2/10696 PR
OM-aansoek Verw #: FS 30/5/1/1/3/2/1/10696 EM

New Kroonstad North-Projek

Dunrose Trading 186 (Pty) Ltd
h/a Shango Solutions

HHK House
H/v Ethellaan en Ruthsingel
Northcliff
Gauteng

Posbus 2591
Cresta
2118

Telefoon: +27 11 678 6504
Faks: +27 11 678 9731

E-pos: zizo@shango.co.za
Webwerf: www.shango.co.za



White Rivers
Exploration

18 Junie 2024

DOEL VAN HIERDIE DOKUMENT

- Hierdie agtergrondinligtingsdokument (AID) bied aan u, as 'n belanghebbende en geraakte party (B&GP), 'n oorsig van die voorgestelde projek.
- Die agtergrondinligtingsdokument nooi u, as 'n B&GP, om deel te neem aan die vereiste openbare deelnameproses.
- Die agtergrondinligtingsdokument bied aan u, as 'n belanghebbende en geraakte party, 'n geleentheid om by te dra tot en deel te neem aan die formulering van die basiese assesseringsverslag en die omgewingsbestuursprogram.
- Die agtergrondinligtingsdokument bied ook aan u, as 'n belanghebbende en geraakte party, 'n geleentheid om die projekspan te voorsien van u kommentaar, bekommernisse en besware rakende die voorgestelde projek.

INHOUDSOPGAWE

1. Inleiding	Error! Bookmark not defined.
2. Doel van die agtergrondinligtingdokument	Error! Bookmark not defined.
3. Projekligging	Error! Bookmark not defined.
4. Projekbeskrywing	Error! Bookmark not defined.
5. Geologie en prospekteerteikens.....	Error! Bookmark not defined.
6. Regulatoriese vereistes	Error! Bookmark not defined.
7. Tipiese impakte wat met hierdie aktiwiteite verband hou	Error! Bookmark not defined.
8. Basiese assesseringsproses	Error! Bookmark not defined.
9. Besikbaarheid van die basiese assesseringsverslag en besonderhede van die opedag	Error! Bookmark not defined.
Bookmark not defined.	
10. Tydperk waarvoor die omgewingsmagtiging vereis word	Error! Bookmark not defined.
11. Behoeftes en wenslikheid van die projek.....	Error! Bookmark not defined.
12. Openbare deelnameproses	Error! Bookmark not defined.
13. Uitnodiging om te registreer	Error! Bookmark not defined.

LYS VAN FIGURE

Figuur 1: Liggingskaart	2
Figuur 2: Oppervlak- geologiese kaart met relevante plaasgrense gesuperponeer.	6

LYS VAN TABELLE

Tabel 1: Eiendomsbesonderhede	3
-------------------------------------	---

1. INLEIDING

White Rivers Exploration (Pty) Ltd (White Rivers Exploration) het op 7 Maart 2024 'n Prospekteerreg- en Omgewingsmagtigingsaansoek aanlyn by die Vrystaatse Departement van Minerale Hulpbronne en Energie ingedien. Die aanlyn-aansoek was suksesvol en die verwysingsnommer FS 30/5/1/1/2/10696 PR is aan die projek toegeken. Ontvangs van die Prospekteerreg-aansoek is op 25 Maart 2024 erken. As die aansoek toegestaan word, sal White Rivers Exploration kan vasstel of daar ekonomies lewensvatbare mineraleafsettings in die aansoekgebied is. Die minerale van belang is:

- Goud
- Silwer
- Steenkool
- Kobalt
- Koper
- Diamante (alluviaal)
- Yster
- Mangaan
- Molibdeen
- Nikkel
- Lood
- Platinumgroep-metale
- Seldsame aardes
- Swawel
- Uraan
- Wolfram
- Sink

Die voorgestelde projek sal bekend staan as New Kroonstad North en sal daarop gemik wees om die potensiële mineraleafsettings te verken en te kwantifiseer. Ten einde prospekteeraktiwiteit te onderneem, benodig White Rivers Exploration 'n Prospekteerreg ingevolge die Wet op die Ontwikkeling van Minerale en Petroleumhulpbronne, 2002 (MPRDA, Wet 28 van 2002, soos gewysig). White Rivers Exploration moet ook 'n Omgewingsmagtiging (OM) verkry ingevolge die Wet op Nasionale Omgewingsbestuur, 1998 (NEMA, Wet 107 van 1998, soos gewysig), wat die indiening van 'n Basiese Assesseringsverslag (BAV) en Omgewingsbestuursprogramverslag (OBPV) behels, asook dat 'n Openbare Deelnameproses (ODP) onderneem word. Shango Solutions (Pty) Ltd (Shango Solutions) is aangestel deur White Rivers Exploration as die Omgewingsassesseringspraktisyn (OAP) om te help om aan hierdie vereistes te voldoen.

2. DOEL VAN DIE AGTERGRONDINLIGTINGSDOKUMENT

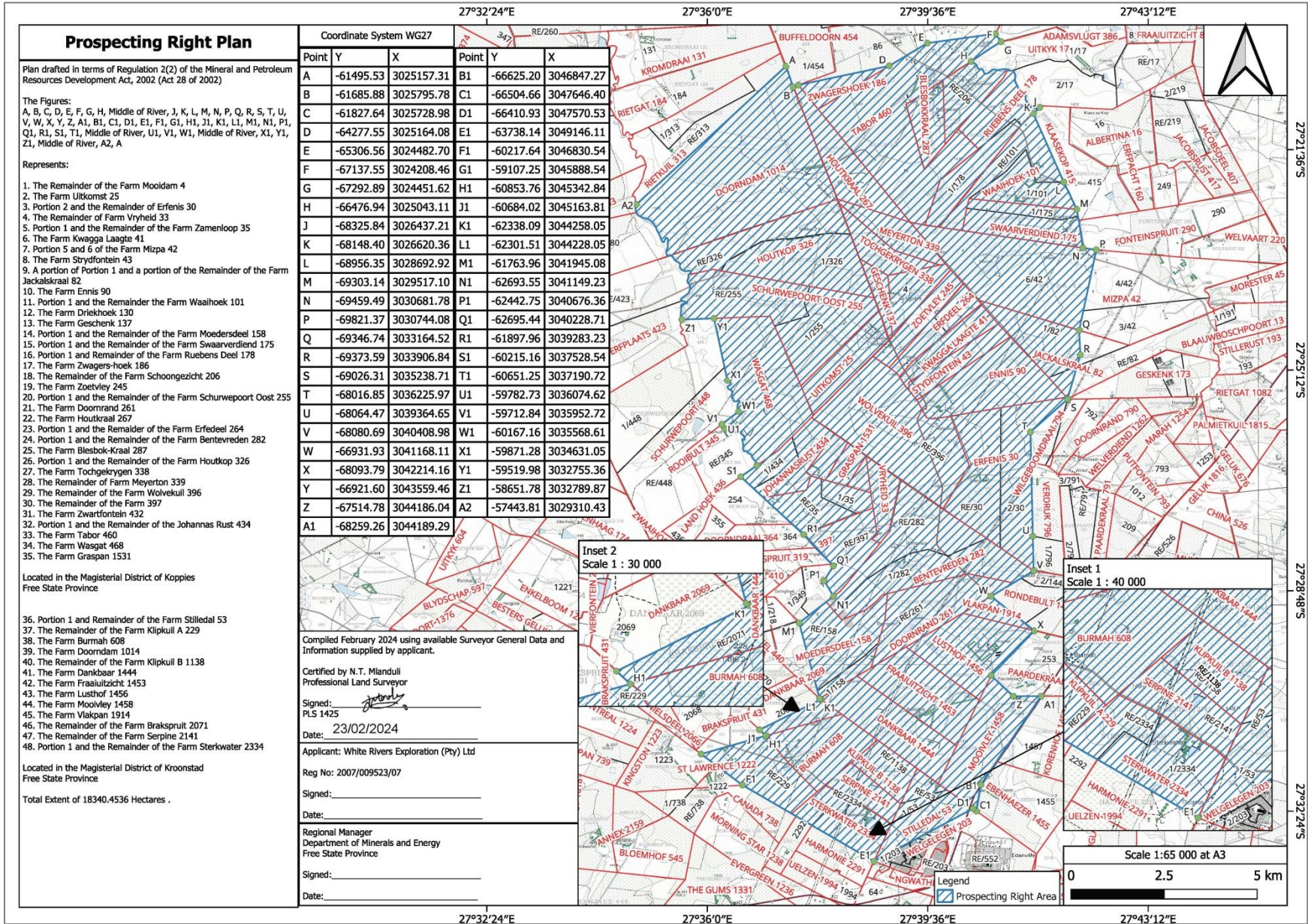
Openbare deelname vorm 'n integrale deel van die aansoekproses. Die agtergrondinligtingsdokument (AID) bied die leser die geleentheid om inligting te verkry, kommentaar te lewer, kommerwekkende kwessies te opper en met die ontwikkeling van die proses saam te werk. Die verspreiding van hierdie dokument is 'n noodsaaklike stap om die leser in te lig oor hoe om by die proses betrokke te raak.

Hierdie dokument is daarop gemik om die leser van basiese inligting rakende die voorgename projek te voorsien, wat die volgende insluit:

- 'n Bekendstelling van die projek, asook besonderhede oor die ligging.
- 'n Aanduiding van die voorgename aktiwiteite en die regsraamwerk waarbinne die projek uitgevoer word.
- Omgewingsimpakte wat potensieel kan voorkom.
- 'n Verduideliking van die openbare deelnameproses (ODP) wat gevolg sal word.
- 'n Verduideliking van hoe om as 'n belanghebbende en geraakte party (B&GP) betrokke te raak.

3. PROJEKLIIGING

Die projekgebied dek 'n lugomvang van 18 340.4536 hektaar (ha) (Figuur 1) en is geleë in die Kroonstad- en Koppies-magistraatsdistrikte, ongeveer 25 kilometer (km) noord van die dorp Kroonstad in die Vrystaatprovinsie van Suid-Afrika. Tabel 1 dui die eiendomsbesonderhede binne die projekgebied aan.



Figuur 1: Liggingskaart (Regulasie 2(2)-plan).

Tabel 1: Eiendombesonderhede.

	Plaasnaam	Plaasdeel	Algemene landmeter-kode
1	Bentevreden 282	Res van	F019000000002820000
2	Bentevreden 282	1	F019000000002820001
3	Blesbok-Kraal 287	Plaas	F019000000002870000
4	Brakspruit 2071	Res van	F0200000000020710000
5	Burmah 608	Plaas	F020000000006080000
6	Dankbaar 1444	Plaas	F020000000014440000
7	Doornadam 1014 (314)	Plaas	F019000000003140000
8	Doornrand 261	Plaas	F019000000002610000
9	Driekhoek 130	Plaas	F019000000001300000
10	Ennis 90	Plaas	F019000000000900000
11	Erfedeel 264	Res van	F019000000002640000
12	Erfedeel 264	1	F019000000002640001
13	Erfenis 30	Res van	F019000000000300000
14	Erfenis 30	2	F019000000000300002
15	Plaas 397	Res van	F019000000003970000
16	Fraaiuitzicht 1453	Plaas	F020000000014530000
17	Geschenk 137	Plaas	F019000000001370000
18	Graspan 1531 (331)	Plaas	F019000000003310000
19	Houtkop 326	Res van	F019000000003260000
20	Houtkop 326	1	F019000000003260001
21	Houtkraal 267	Plaas	F019000000002670000
22	Jackalskraal 82	Gedeelte van die res van	F019000000000820000
23	Jackalskraal 82	'n Gedeelte van gedeelte 1	F019000000000820001
24	Johannas Rust 434	Res van	F019000000004340000
25	Johannas Rust 434	1	F019000000004340001
26	Klipkuil A 229	Res van	F020000000002290000
27	Klipkuil B 1138	Res van	F020000000011380000
28	Kwagga Laagte 41	Plaas	F019000000000410000
29	Lusthof 1456	Plaas	F020000000014560000
30	Meyerton 339	Res van	F019000000003390000
31	Mizpa 42	5	F019000000000420005
32	Mizpa 42	6	F019000000000420006
33	Moedersdeel 158	Res van	F019000000001580000
34	Moedersdeel 158	1	F019000000001580001
35	Mooidam 4	Res van	F019000000000530000
36	Moovley 1458	Plaas	F020000000014580000
37	Ruebens Deel 178	Res van	F019000000001780000
38	Ruebens Deel 178	1	F019000000001780001
39	Schoongezicht 206	Res van	F019000000002060000
40	Schurwepoort Oost 255	Res van	F019000000002550000
41	Schurwepoort Oost 255	1	F019000000002550001
42	Serpine 2141	Res van	F020000000021410000
43	Sterkwater 2334	Res van	F020000000023340000
44	Sterkwater 2334	1	F020000000023340001
45	Stilledal 53	Res van	F020000000005300000
46	Stilledal 53	1	F020000000005300001
47	Strydfontein 43	Plaas	F019000000001100000
48	Swaarverdiend 175	Res van	F019000000001750000
49	Swaarverdiend 175	1	F019000000001750001
50	Tabor 460	Plaas	F019000000004600000
51	Tochgekrygen 338	Plaas	F019000000003380000
52	Uitkomst 25	Plaas	F019000000000250000
53	Vlakpan 1914	Plaas	F020000000019140000
54	Vryheid 33	Res van	F019000000000330000
55	Waaihoek 101	Res van	F019000000001010000
56	Waaihoek 101	1	F019000000001010000
57	Wasgat 468	Plaas	F019000000004680000

Plaasnaam		Plaasdeel	Algemene landmeter-kode
58	Wolvekuil 396	Res van	F01900000000039600000
59	Zamenloop 35	Res van	F01900000000003500000
60	Zamenloop 35	1	F01900000000003500001
61	Zoetvley 245	Plaas	F01900000000024500000
62	Zwagers-hoek 186	Plaas	F01900000000018600000
63	Zwartfontein 432	Plaas	F01900000000043200000

4. PROJEKBESKRYWING

Die volgende prospekteraktiwiteite word uiteengesit as deel van die PWP gedurende Jaar 1 tot Jaar 5 van die projek:

1. Dataversameling:

Lessenaarstudies

[Jaar een: Duur: 12 maande]

Dataverkryging

[Jaar een: Duur: 12 maande]

Alle historiese data wat die posisie en ekonomiese potensiaal van die teikenhorisonne uiteensit, sal weer nagegaan word. Die data wat verkry word, sal in die vorm wees van historiese boorgatinligting, kadasterkaarte, geologiese kaarte, geofisiese opnames (alle beskikbare, bestaande gepubliseerde gravimetrie, radiometrie, magnetiese, seismiese en afstandwaarnemingsdata, asook enige inligting oor vorige ontginning of mynbou sal nagegaan en ingesluit word). Data sal ondersoek en geverifieer word (QA/QC-prosedure).

Databasis, kaartgenerering en ontwikkeling van geologiese model:

[Jaar Een: Duur: 6 maande]

Die bogenoemde data sal in 'n geologiese databasis vir die gebied saamgestel word, wat gebruik sal word om die relevante geologiese data in bruikbare GIS- digitale kaartformaat voor te stel. Hierdie verskillende datastelle sal op 'n basiskaart van die projek en omliggende gebiede aangebring word ten einde 'n geologiese model te ontwikkel. Hierdie model sal gebruik word om die verkenningprogram vir die teikengebied verder te verfyn.

Veldbesoek:

[Jaar een: Duur: 1 week]

'n Veldbesoek sal onderneem word om die aansoeker te vergewis van oppervlakkenmerke (soos infrastruktuur, dagsome, watermassas en vleilande) in die projekgebied en om die oppervlakgrondeienaars te ontmoet. Tydens hierdie besoek sal plaasgrense binne die projekgebied en landbouaktiwiteite geverifieer word. 'n Poging sal aangewend word om enige faktore te identifiseer wat moontlik 'n impak op die ontginningprogram kan hê.

2. Geofisiese opname

Geofisiese opnames wat deur mynmaatskappye gedoen is, is beskikbaar en kan verkry word sonder om verdere opnames te onderneem. 'n Seismiese opname is deur Anglo Gold Ashanti gedoen langs 'n 60 km lange lyn, en aanvanklike besprekings toon dat dit dalk moontlik is om hierdie lyn te koop. Streeks- aëromagnetiese opnames is beskikbaar en sal verkry en geïnterpreteer word in samehang met die boorgat- en ander data. Op grond van 'n gunstige uitkoms van die werk in Jaar Een, sal die besluit geneem word om hierdie opname aan te koop.

As die streeks- geofisiese opname gunstig is, sal verdere geofisiese grondopnames (magneties) uitgevoer word.

Geofisiese opname en seismiese opname:

[Jaar twee: Duur: 12 maande]

Datasamestelling en interpretasie:

[Jaar twee: Duur: 12 maande]

Verfyning van die geologiese model:

[Jaar twee: Duur: 12 maande]

Indien die seismiese opnames aangekoop word, sal dit met die geologiese databasis geïntegreer word en in bruikbare GIS- digitale kaartformate aangebied word. Hierdie inligting sal ook in die geologiese model geïnkorporeer word om die hulpbron verder te definieer.

3. Herbesoek van sleutel- historiese boorgatkern, en heraantekening en nuwe monsterneming: [Jaar twee: Duur: 6 maande]

Op grond van die aanvanklike geologiese model sal spesifieke sleutelboorgatkerns wat voorheen in die gebied gesink is, weer besoek word, en daar sal met die eienaars onderhandel word om toegang tot die kern te verkry. Wanneer toegang tot die historiese kern verkry is, sal die kern weer aangeteken en, indien nodig, hertoets word. Hierdie aktiviteit sal die verifikasie van historiese boorgatlogboeke toelaat en gevolglik vertroue verhoog in die data wat die geologiese model ondersteun.

4. Boorgate

Indringende prospektering sal plaasvind in die vorm van diamantboorgate in Jaar 3 en 4. Hierdie inligting sal dan in die geologiese model geïntegreer word om die ertsliggame verder te definieer, wat, wanneer dit gekombineer word met die toetsinligting, gebruik sal word om 'n hulpbron te definieer.

4.1 Boor van 3 diamantboorgate tot 'n diepte van 700 m elk: [Jaar drie: Duur: 12 maande]

Na gelang van die aanvanklike geologiese model wat geskep is, sal 'n diamantboorwerkprogram onderneem word wat uit vier boorgate bestaan.

4.2 Hersien geologiese model: [Jaar drie: Duur: 6 maande]

Die data wat uit die aantekeninge en monsters van die historiese boorgate verkry word, sal by die geologiese model geïntegreer word om die geologie en die boorteikens te bevestig.

5.1 Boor van 3 diamantboorgate tot 'n diepte van 700 m elk: [Jaar vier: Duur: 12 maande]

Indien die boorwerkprogram suksesvol is in Jaar 3, sal 'n bykomende drie gate oorweeg word. Dit is noodsaaklik om daarop te let dat die boorwerk in Jaar 4 afhanklik is van positiewe uitkomst van die boorwerk in Jaar 3. Boorwerk sal op 'n bevoegde en omgewingsverantwoordelike wyse uitgevoer word, insluitend die rehabilitasie van die boorgate tot hulle oorspronklike toestand. Plastiekvoering sal onder die boortoringmotors geplaas word om oliesypeling te voorkom. Dit word aangeteken dat geen boorvloeistowwe, buiten water vir stofonderdrukking, in die geval van diamantboorwerk gebruik sal word nie. Maatreëls vir omgewingsrehabilitasie sal in die kontrak met die boormaatskappy ingesluit word en die koste van omgewingsrehabilitasie sal by die boorkoste ingesluit word.

5.2 Finalisering van 3D- geologiese model: [Jaar vyf: Duur: 4 maande]

Op grond van die aantekeninge en monsters van die kern, sal die 3D- geologiese model bygewerk en gefinaliseer word vir gebruik tydens hulpbronskatting.

5.3 Mineralehulpbronskatting wat aan kodes voldoen: [Jaar vyf: Duur: 4 maande]

Deur gebruik te maak van die voltooid geologiese model tesame met historiese toetsresultate en enige resultate van die boorprogram, sal 'n hulpbronskatting wat aan kodes voldoen, uitgevoer word.

5.4 Konsepstudie [Jaar vyf: Duur: 4 maande]

Indien die eksplorasië-aktiwiteite belowende resultate oplewer, sal 'n konsepstudie gedoen word. Gedurende hierdie ondersoek sal hulpbronne na reserwes omgeskakel word en 'n konseptuele mynplan en skedule sal opgestel word. Dit sal wys of die afsetting ekonomies vatbaar is vir ontginning.

5. GEOLOGIE EN PROSPEKTEERTEIKENS

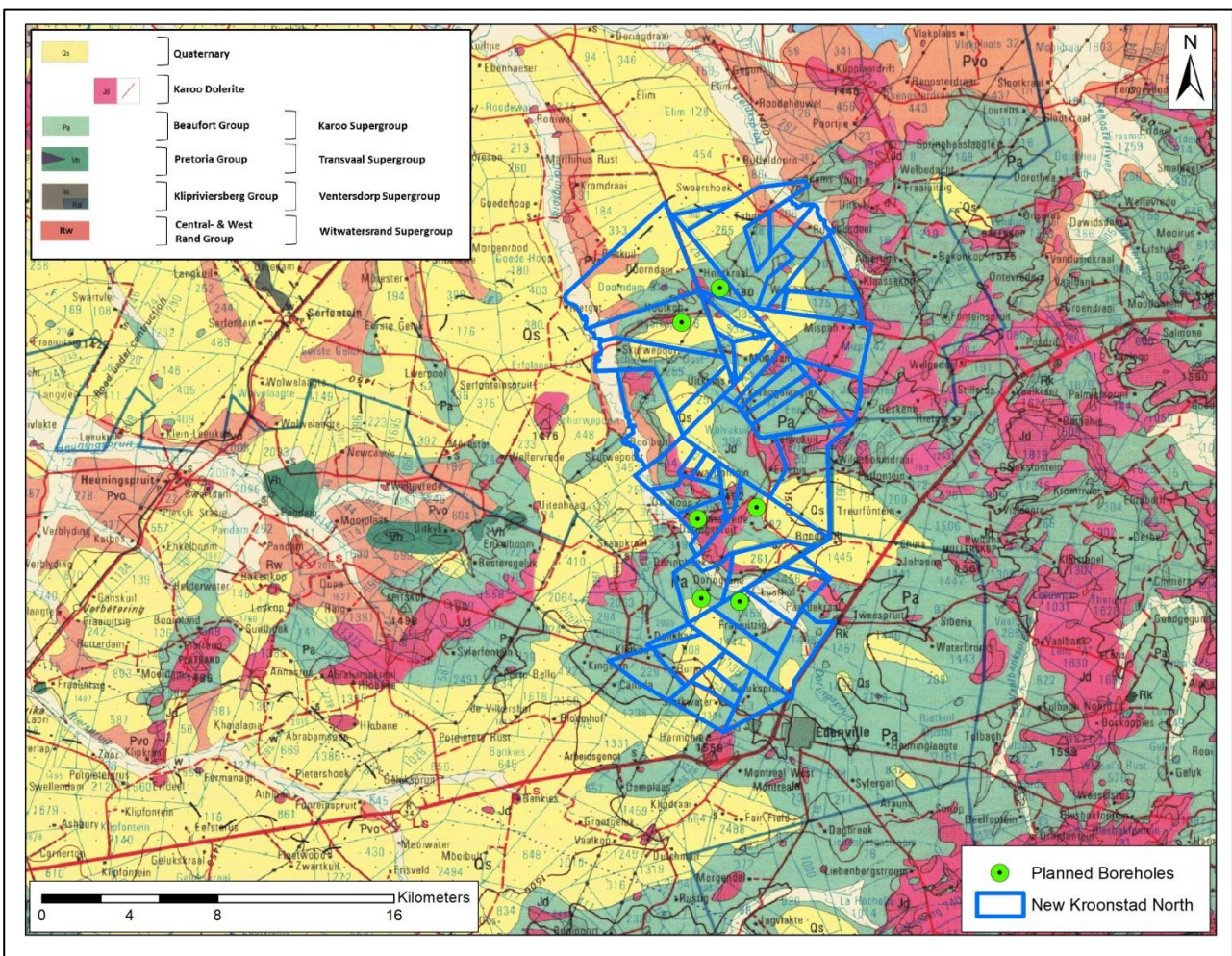
Die gebied waarvoor aansoek gedoen is, is hoofsaaklik gekies op grond van die historiese data wat vir die streek beskikbaar is, en hierdie data dui op die moontlikheid dat ekonomies lewensvatbare hulpbronne voorkom. Die Vrystaatse Goudveld is gedurende die 1930's op geofisiese wyse ontdek, toe dr. R Krahnman die rand van die Witwatersrandkom afgebaken het deur die magnetiese skalie van die Wes Rand-groep met 'n magnetometer te karteer. Dit is gevolg deur uitgebreide eksplorasiëboorwerk vir diamante, wat deur die goudhoudende konglomerate van die

Sentrale Rand-groep (Figuur 2) gesny het. Die gevolg was die ontwikkeling van een van die grootste goudvelde op aarde.

Welkom, die grootste dorp in die Vrystaatse Goudveld, lê ongeveer 270 kilometer suidwes van Johannesburg, en ongeveer 1 370 meter bo gemiddelde seevlak. Welkom se goudveld het elf myne in die driehoek tussen Allanridge, Welkom en Virginia opgelewer. Hierdie myne het gesamentlik meer as 9,6 miljoen kilogram goud gelewer.

Die hoofteikens vir die eksplorasieprojek is die konglomerate (riwwe) van die Sentrale Rand-groep van die Witwatersrand-supergroep en die Ventersdorp-kontakrif van die Ventersdorp-supergroep.

Die Witwatersrand-supergroep, wat goud dra, is oor die algemeen bedek deur 500 meter Karoo-supergroepstrata – hoofsaaklik horisontale lae sandsteen en skalie van die Ecca-groep. Die Ecca-groep bevat steenkool op lae vlakke, wat ontginbaar kan wees. Bykomend tot goud, is die primêre prospekteerteikens silwer, uraan, swael, diamante, seldsame aardes en platinumgroep-metale tans en ook historiese as neweprodukte van goud onttrek. Basismetale (kobalt, koper, mangaan, molibdeen, nikkell, lood, wolfram en sink) kan moontlik in mafiese intrusies teenwoordig wees.



Figuur 2: Oppervlak- geologiese kaart met relevante plaasgrense gesuperponeer.

6. REGULATORIESE VEREISTES

Die voorgestelde projek sal die volgende aansoekprosesse met gepaardgaande aktiwiteite insluit:

- Samestelling van 'n BAV en OBPV.
- Samestelling van Sluitingsverslag.
- Onderneem van 'n ODP.

Daar word verwag dat die volgende NEMA OIA- gelyste aktiwiteite deur hierdie aansoek aan die gang gesit sal word:

- **Lyskenningsgewing 1 - Aktiwiteit 20 van GNR 327 (soos gewysig op 11 Junie 2021):** Enige aktiwiteit, met inbegrip van die bedryf van daardie aktiwiteit, wat 'n prospekterreg vereis ingevolge Artikel 16 van die Wet op die Ontwikkeling van Minerale en Petroleumhulpbronne, 2002 (Wet 28 van 2002), asook enige ander toepaslike aktiwiteit vervat in hierdie Lyskenningsgewing of in Lyskenningsgewing 3 van 2014, wat vereis word vir die uitoefening van die prospekterreg.
- **Lyskenningsgewing 3 - Aktiwiteit 12(b)(i) en (ii) van GNR 324 (van 2017):** Die skoonmaak van 'n gebied van 300 vierkante meter of meer van inheemse plantegroei, behalwe waar sodanige verwydering van sodanige inheemse plantegroei nodig is vir die instandhoudingsdoel onderneem in ooreenstemming met 'n instandhoudingsbestuursplan (i) binne enige kritiek bedreigde of bedreigde ekosisteem gelys ingevolge Artikel 52 van die NEMBA of voor die publikasie van so 'n lys, binne 'n gebied wat reeds geïdentifiseer is as krities bedreig in die Nasionale Ruimtelike Biodiversiteit-assessering 2004 en (ii) binne kritieke biodiversiteitsgebiede geïdentifiseer in bioregionale planne.

7. TIPIESE IMPAKTE WAT MET HIERDIE AKTIWITEITE VERBAND HOU

Die volgende impakte sal, *onder andere*, by die BAV ingesluit en geassesseer word:

- Veiligheids- en sekuriteitsrisiko's vir grondeienaars en wettige bewoners
- Inmenging met grondgebruik.
- Sin vir die plek.
- Verlies aan/vernietiging van habitat.
- Skade aan bestaande infrastruktuur.
- Persepsies en verwagtinge.
- Verwydering van plantegroei.
- Grond-onstabiliteit/-saampersing/-besoedeling.
- Erosie en sedimentasie.
- Versteuring van/skade aan erfeniskenmerke.
- Geraas.
- Bekendstelling van uitheemse indringerspesies.
- Vlugtige vrystelling (stof).
- Koolwaterstofstortings/-kontaminasie.
- Besoedeling van oppervlak- en grondwater.
- Opwekking en storting van afval.

8. BASIESE ASSESSERINGSPROSES

Die sleutelstappe in 'n tipiese basiese assesseringsproses word onder beskryf.

Aanvang en toepassing

- Stel aansoekvorm op en dien in.

Openbare deelnameproses

Ons is hier

- Identifisering van B&GP's.
- Voorbereiding van kennisgewingdokumente (AID, brief, advertensie, terreinkennisgewing, registrasievorm).
- Kennisgewing aan B&GP's en relevante belanghebbendes van die projek.
- Plasing van terreinkennisgewings en advertensie.

BAV en OBPV

- Saamstel van basislyn-omgewingsdata en identifisering van potensiële impakte wat met die projek verband hou.
- Assessering van alternatiewe projekaspekte.
- Spesialisstudies onderneem (indien van toepassing).
- Potensiële impakte word getakseer en versagtende maatreëls voorgestel.
- Moniteringsprogramme word voorgestel om seker te maak dat versagtende maatreëls doeltreffend is.
- Konsep-BAV en -OBPV word aan die publiek en die owerhede beskikbaar gestel vir openbare oorsig en kommentaar.
- Finale BAV en OBPV word bygewerk en sluit alle kommentaar in voordat dit voorgelê word aan die DMHE.
- DMHE aanvaar die BAV en OBPV of vra vir bykomende inligting.

Rekord van beslissing

- DMHE neem 'n besluit en keur die aansoek vir die Omgewingsmagtiging goed of af.
- Alle B&GP's word in kennis gestel van die uitslag van die aansoek en van hulle reg om appèl aan te teken.

9. BESKIKBAARHEID VAN DIE BASIESE ASSESSERINGSVERSLAG EN BESONDERHEDE VAN DIE OPEDAG

Die konsep-BAV en -OBPV sal beskikbaar gestel word vir openbare oorsig, vir 'n tydperk van 30 dae, **vanaf die 18^{de} Junie 2024 tot die 26^{ste} Julie 2024**, sodat al die B&GP's dit kan bestudeer en kommentaar kan lewer. 'n Harde kopie van die verslag sal beskikbaar wees by die volgende openbare plek vanaf die 18^{de} Junie 2024:

Plek	Adres	Kontakbesonderhede
Koppies- openbare biblioteek	Dirkie Uys-straat, Koppies, 9540	056 777 1713

Daarbenewens sal 'n elektroniese kopie ook beskikbaar wees op Shango Solutions se webwerf (www.shango.co.za/public-documents/) vanaf die 18^{de} Junie 2024. 'n Opedag sal gehou word om die bevindinge van die Basiese Asseseringsverslag aan die publiek bekend te maak en om kommentaar oor die verslag te verkry. Die skedule vir die Opedag is soos volg:

Datum	Tyd	Plek	Adres	Kontakbesonderhede
12 ^{de} Julie 2024	10:00 - 14:30	Friesland-hotel	North-straat 36, Koppies, 9540	071 449 0285

Alle insette van die publiek ten opsigte van die konsep-BAV en -OBPV sal geïnkorporeer word by die hersiene verslag wat by die Bevoegde Owerheid, die DMHE, ingedien sal word.

10. TYDPERK WAARVOOR DIE OMGEWINGSMAGTIGING VEREIS WORD

Die Omgewingsmagtiging word vereis vir dieselfde tydperk as die verwante Prospekterreg.

11. BEHOEFTE AAN EN WENSLIKHEID VAN DIE PROJEK

Indien die prospekterwerk suksesvol is en 'n hulpbron gekwantifiseer word, sal dit op 'n moontlike lewensvatbare ekonomiese aktiwiteit in die vorm van mynbou dui. Mynbou sal grootliks tot plaaslike ekonomiese groei bydra deur middel van direkte indiensneming, toekomstige sakegeleenthede, mynreggelde en belastinginkomste.

12. OPENBARE DEELNAMEPROSES

Die leser word hiermee genooi om vrylik deel te neem, en enige vrae of inligting wat tot die basiese assesseringsproses kan bydra, in te dien. Openbare deelname is 'n noodsaaklike komponent van die proses. Dit spreek tot die reg van B&GP's om oor die voorgestelde aktiwiteite ingelig te word en om betrokke te wees by die besluite wat hulle raak. Dit bied ook aan die OAP die geleentheid om die kwessies en bekommernisse wat deur B&GP's geopper word, aan te spreek, wat die OAP dan in staat stel om al die moontlike impakte van die voorgestelde projek te assesseer.

13. UITNODIGING OM TE REGISTREER

Om te verseker dat u geïdentifiseer en geregistreer word as 'n B&GP (indien u nie reeds as een geïdentifiseer is nie) en om kommentaar te lewer oor die BAV en OBPV, vul asseblief die aangehegte vraelys en u kommentaar in en dien dit in by Shango Solutions teen **nie later nie as die 26^{ste} Julie 2024.**

Dit is belangrik dat die Basiese Assesseringsproses gerig word deur wetlik gestipuleerde tydraamwerke. Om u volgehoue en waardevolle betrokkenheid by die projek te verseker, versoek ons dus dat u registrasieverzoek en enige voorlopige kommentaar ingedien word nie later nie as die datum wat hierbo aangedui word. Sluit asseblief die projekverwysingsnaam (New Kroonstad North) in by alle korrespondensie. Let wel dat slegs geregistreerde B&GP's in kennis gestel sal word van verdere geleenthede van betrokkenheid by hierdie proses.

Enige navrae, kommentaar of bekommernisse ten opsigte van hierdie aansoek kan gerig word aan Shango Solutions:

- Tel: 011 678 6504
- Faks: 011 678 9731
- E-pos: zizo@shango.co.za
- Kontakpersoon: Me Zizo Siwendu
- Projeknaam: New Kroonstad North
- Posadres: Posbus: 2591, Cresta, 2118, Suid-Afrika

Enige kommentaar of bekommernisse oor hierdie aansoek kan ook gerig word aan die Departement van Minerale Hulpbronne en Energie (en 'n kopie gestuur aan Shango Solutions):

- Tel: 057 391 1356
- Faks: 057 357 6003
- Kontakpersoon: Me Nkateko Mhlari
- Posadres: Private Sak X33, Welkom, 9460
- DMHE-verwysingsnommer: FS 30/5/1/1/3/2/10696 EM
- Vir aandag: Streeksbestuurder – Mineraleregulering vir die Vrystaatstreek