



## AGTERGRONDINLIGTINGSDOKUMENT

### Reef Exploration (Pty) Ltd

#### DMHE-lêerverwysings:

PR-aansoek Verw #: FS 30/5/1/1/2/10695 PR  
OM-aansoek Verw #: FS 30/5/1/1/3/2/1/10695 EM

### Prospekteerreg- en Omgewingsmagtigingsaansoek vir die Bothaville Consolidated-projek

Dunrose Trading 186 (Pty)  
Ltd h/a Shango Solutions

HHK House  
H/v Ethellaan en Ruthsingel  
Northcliff  
Gauteng

Posbus 2591  
Cresta  
2118

Telefoon: +27 11 678 6504  
Faks: +27 11 678 9731

E-pos: tshililo@shango.co.za  
Webwerf: www.shango.co.za



20 Junie 2024

## DOEL VAN HIERDIE DOKUMENT

- Hierdie agtergrondinligtingsdokument (AID) bied aan u, as 'n belanghebbende en geraakte party (B&GP), 'n oorsig van die voorgestelde projek.
- Die agtergrondinligtingsdokument nooi u, as 'n B&GP, om deel te neem aan die vereiste openbare deelnameproses.
- Die agtergrondinligtingsdokument bied aan u, as 'n belanghebbende en geraakte party, 'n geleentheid om by te dra tot en deel te neem aan die formulering van die basiese assesseringsverslag en die omgewingsbestuursprogram.
- Die agtergrondinligtingsdokument bied ook aan u, as 'n belanghebbende en geraakte party, 'n geleentheid om die projekspan te voorsien van u kommentaar, bekommernisse en beswaar rakende die voorgestelde projek.

## INHOUDSOPGAWE

1. Inleiding .....	<b>Error! Bookmark not defined.</b>
2. Doel van die agtergrondinligtingdokument .....	<b>Error! Bookmark not defined.</b>
3. Projekligging .....	<b>Error! Bookmark not defined.</b>
4. Projekbeskrywing .....	<b>Error! Bookmark not defined.</b>
5. Geologie en prospekteerteikens.....	<b>Error! Bookmark not defined.</b>
6. Regulatoriese vereistes .....	<b>Error! Bookmark not defined.</b>
7. Tipiese impakte wat met hierdie aktiwiteite verband hou .....	<b>Error! Bookmark not defined.</b>
8. Basiese assesseringsproses .....	<b>Error! Bookmark not defined.</b>
9. Besikbaarheid van die basiese assesseringsverslag en besonderhede van die opedag	<b>Error! Bookmark not defined.</b>
<b>not defined.</b>	
10. Tydperk waarvoor die omgewingsmagtiging vereis word .....	<b>Error! Bookmark not defined.</b>
11. Behoefte aan en wenslikheid van die projek.....	<b>Error! Bookmark not defined.</b>
12. Openbare deelnameproses.....	<b>Error! Bookmark not defined.</b>
13. Uitnodiging om te registreer .....	<b>Error! Bookmark not defined.</b>

## LYS VAN FIGURE

Figuur 1:Liggingskaart.....	4
-----------------------------	---

## LYS VAN TABELLE

Tabel 1: Eiendombesonderhede .....	5
------------------------------------	---

## 1. INLEIDING

Reef Exploration (Pty) Ltd (Reef Exploration) het op 4 Maart 2024 'n Prospekterreg- en Omgewingsmagtigingsaansoek aanlyn by die Vrystaatse Departement van Minerale Hulpbronne en Energie ingedien. Die aanlyn-aansoek was suksesvol en die verwysingsnommer FS 30/5/1/1/2/10695 PR is aan die projek toegeken. Ontvangs van die Prospekterreg-aansoek is op 20 Maart 2024 erken. As die aansoek toegestaan word, sal Reef Exploration kan vasstel of daar ekonomies lewensvatbare mineraleafsettings in die aansoekgebied is. Die minerale van belang is:

- Silwer
- Goud
- Steenkool
- Diamante (alluviaal)
- Platinumgroep-metale
- Seldsame aardes
- Swael
- Uraan

Die voorgestelde projek sal bekend staan as Bothaville Consolidated en sal daarop gemik wees om die potensiële mineraleafsettings te verken en te kwantifiseer. Ten einde prospekteraktiwiteite te onderneem, moet Reef Exploration 'n Prospekterreg verkry ingevolge die Wet op die Ontwikkeling van Minerale en Petroleumhulpbronne, 2002 (MPRDA, Wet 28 van 2002). Reef Exploration moet ook 'n Omgewingsmagtiging (OM) verkry ingevolge die Wet op Nasionale Omgewingsbestuur, 1998 (NEMA, Wet 107 van 1998), wat die indiening van 'n Basiese Assesseringsverslag (BAV) en Omgewingsbestuursprogramverslag (OBPV) behels, asook dat die Openbare Deelnameproses (ODP) onderneem word. Shango Solutions is aangestel deur Reef Exploration as die Omgewingsassesseringspraktisyn (OAP) om te help om aan hierdie vereistes te voldoen.

## 2. DOEL VAN DIE AGTERGRONDINLIGTINGSDOKUMENT

Openbare deelname is 'n integrale deel van die Basiese Assesseringsproses. Die agtergrondinligtingsdokument (AID) bied die leser die geleentheid om inligting te verkry, kommentaar te lewer, kommerwekkende kwessies te opper en met die ontwikkeling van die proses saam te werk. Die verspreiding van hierdie dokument is 'n noodsaaklike stap om die leser in te lig oor hoe om by die proses betrokke te raak.

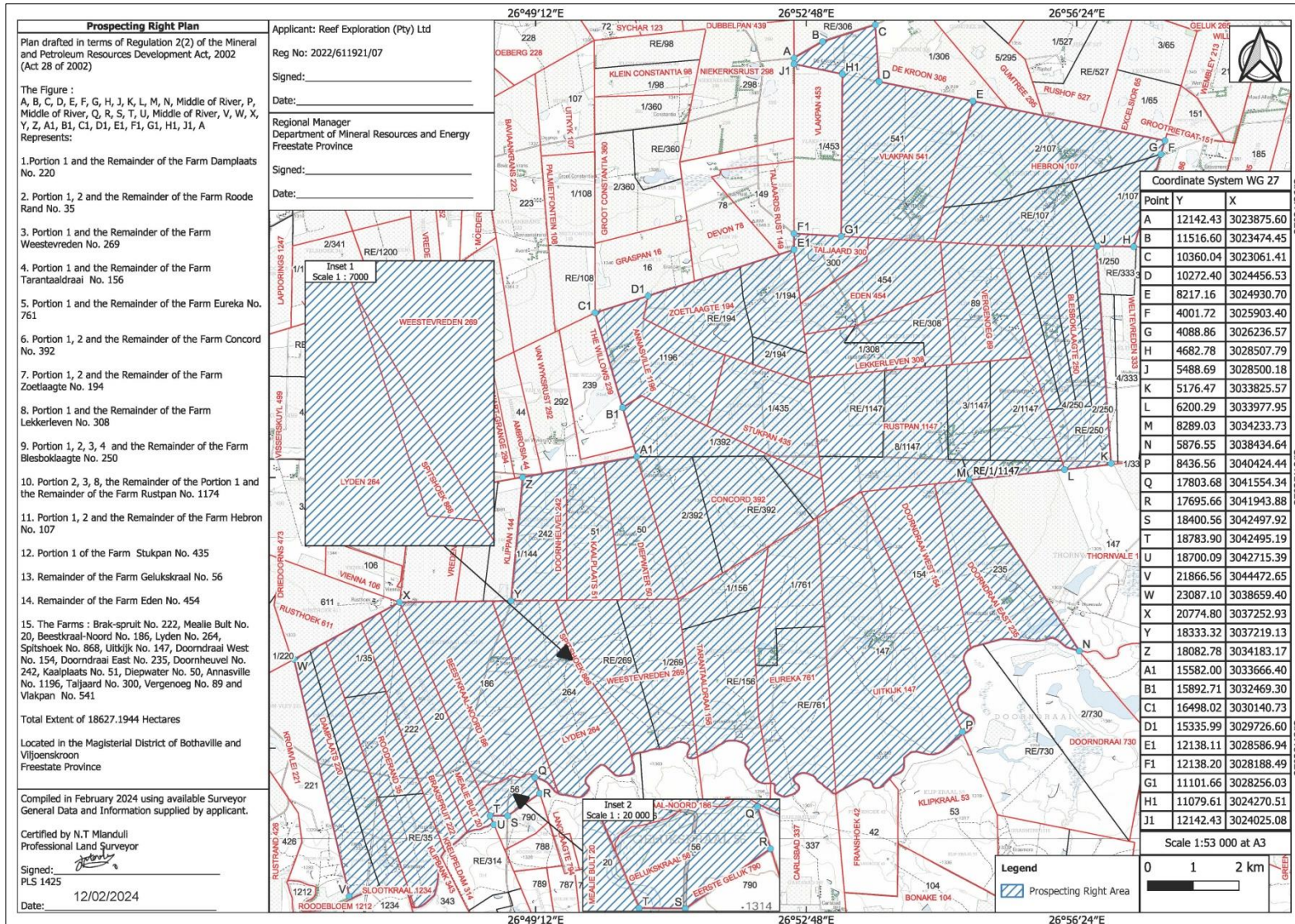
Hierdie dokument is daarop gemik om die leser van basiese inligting rakende die voorgename projek te voorsien, wat die volgende insluit:

- 'n Bekendstelling van die projek, asook besonderhede oor die ligging.
- 'n Aanduiding van die voorgename aktiwiteite en die regsraamwerk waarbinne die projek uitgevoer word.
- Omgewingsimpakte wat potensieel kan voorkom.
- 'n Verduideliking van die openbare deelnameproses (ODP) wat gevolg sal word.
- 'n Verduideliking van hoe om as 'n belanghebbende en geraakte party (B&GP) betrokke te raak.

## 3. PROJEKLIIGING

Die projekoppervlakte beslaan 'n lugomvang van 18 627.1944 hektaar (ha). Dit is geleë in die Bothaville- en Viljoenskroon-magistraatsdistrikte, ongeveer 30 kilometer (km) oos van die dorp Bothaville in die Vrystaatprovinsie van Suid-Afrika. Vyftig (50) plaasgedeeltes strek oor die aansoekgebied (Figuur 1). Tabel 1 dui die eiendomsbesonderhede binne die projekgebied aan.





Figuur 1: Liggingskaart (Regulasie 2(2)-plan).

Tabel 1: Eiendombesonderhede.

Nr.	Plaasnaam	Plaasdeel	Algemene landmeter-kode
1	Annasville No. 1196	Plaas	F0050000000011960000
2	Beestkraal-Noord No. 186	Plaas	F0050000000001860000
3	Blesboklaagte No. 250	Res van	F0360000000002500000
4	Blesboklaagte No. 250	1	F0360000000002500001
5	Blesboklaagte No. 250	2	F0360000000002500002
6	Blesboklaagte No. 250	3	F0360000000002500003
7	Blesboklaagte No. 250	4	F0360000000002500004
8	Brak-spruit No. 222	Plaas	F0050000000002220000
9	Concord No. 392	Res van	F0050000000003920000
10	Concord No. 392	1	F0050000000003920001
11	Concord No. 392	2	F0050000000003920002
12	Damplaats No. 220	Res van	F0050000000002200000
13	Damplaats No. 220	1	F0050000000002200001
14	Diepwater No. 50	Plaas	F0050000000000500000
15	Doorndraai East No. 235	Plaas	F0360000000002350000
16	Doorndraai West No. 154	Plaas	F0360000000001540000
17	Doornheuvel No. 242	Plaas	F0050000000002420000
18	Eden No. 454	Res van	F0360000000004540000
19	Eureka No. 761	Res van	F0050000000007610000
20	Eureka No. 761	1	F0050000000007610001
21	Gelukskraal No. 56	Res van	F0050000000000560000
22	Hebron No. 107	Res van	F0360000000001070000
23	Hebron No. 107	1	F0360000000001070001
24	Hebron No. 107	2	F0360000000001070002
25	Kaalplaats No. 51	Plaas	F0050000000000510000
26	Lekkerleven No. 308	Res van	F0360000000003080000
27	Lekkerleven No. 308	1	F0360000000003080001
28	Lyden No. 264	Plaas	F0050000000002640000
29	Mealie Bult No. 20	Plaas	F005000000000200000
30	Roode Rand No. 35	Res van	F0050000000003500000
31	Roode Rand No. 35	1	F0050000000003500001
32	Roode Rand No. 35	2	F0050000000003500002
33	Rustpan No. 1147	Res van	F0050000000011470000
34	Rustpan No. 1147	Res van 1	F0050000000011470001
35	Rustpan No. 1147	2	F0050000000011470002
36	Rustpan No. 1147	3	F0050000000011470003
37	Rustpan No. 1147	8	F0050000000011470008
38	Spitshoek No. 868	Plaas	F0050000000008680000
39	Stukpan No. 435	1	F0050000000004350001
40	Taljaard No. 300	Plaas	F0360000000003000000
41	Tarantaaldraai No. 156	Res van	F0050000000001560000
42	Tarantaaldraai No. 156	1	F0050000000001560001
43	Uitkijk No. 147	Plaas	F0050000000001470000
44	Vergenoeg No. 89	Plaas	F0360000000000890000
45	Vlakpan No. 541	Plaas	F0360000000005410000

46	Weestevreden No. 269	Res van	F00500000000026900000
47	Weestevreden No. 269	1	F00500000000026900001
48	Zoetlaagte No. 194	Res van	F00500000000019400000
49	Zoetlaagte No. 194	1	F00500000000019400001
50	Zoetlaagte No. 194	2	F00500000000019400002

#### 4. PROJEKBESKRYWING

Die volgende prospekteeraktiwiteite word uiteengesit as deel van die PWP gedurende Jaar 1 tot Jaar 5 van die projek:

##### 1. Dataversameling

###### Lessenaarstudies:

Dataverkryging: [Jaar 1: 12 maande]

Alle historiese data wat die posisie en ekonomiese potensiaal van die teikenhorisonne uiteensit, sal weer besoek word. Die data wat verkry word, sal in die vorm wees van historiese boorgat-inligting, kadasterkaarte, geologiese kaarte, geofisiese opnames (alle beskikbare, bestaande gepubliseerde gravimetrie, radiometrie, magnetiese, seismiese en afstandwaarnemingsdata, asook enige inligting oor vorige ontginning of mynbou sal nagegaan en ingesluit word). Data sal ondersoek en geverifieer word (QA/QC-prosedure).

Databasis, kaartgenerering en ontwikkeling van geologiese model: [Jaar 1: 6 maande]

Die data sal in 'n geologiese databasis vir die gebied saamgestel word, wat gebruik sal word om die relevante geologiese data in bruikbare GIS- digitale kaartformaat voor te stel. Hierdie verskillende datastelle sal op 'n basiskaart van die projek en omliggende gebiede aangebring word ten einde 'n geologiese model te ontwikkel. Hierdie model sal gebruik word om die ontginningsprogram vir die teikengebied verder te verfyn.

Veldbesoek: [Jaar 1: 1 week]

'n Veldbesoek sal onderneem word om die aansoeker te vergewis van oppervlakkenmerke (soos infrastruktuur, dagsome, watermassas en vleilande) in die projekgebied en om die oppervlakgrondeienaars te ontmoet. Tydens hierdie besoek sal plaasgrense binne die projekgebied en landbouaktiwiteite geverifieer word. 'n Poging sal aangewend word om enige faktore te identifiseer wat moontlik 'n impak op die ontginningsprogram kan hê.

##### 2. Geofisiese opnames

Geofisiese opname en seismiese opname: [Jaar 2: 12 maande]

Datasamestelling en interpretasie: [Jaar 2: 12 maande]

Verfyning van die geologiese model: [Jaar 2: 12 maande]

Geofisiese opnames wat deur mynmaatskappye gedoen is, is beskikbaar en kan verkry word sonder om verdere opnames te onderneem. 'n Seismiese opname is deur Anglo Gold Ashanti gedoen langs 'n 60 km lange lyn, en aanvanklike besprekings toon dat dit dalk moontlik is om hierdie lyn te koop. Streeks- aëromagnetiese opnames is beskikbaar en sal verkry en geïnterpreteer word in samehang met die boorgat- en ander data. Op grond van 'n gunstige uitkoms van die werk in Jaar Een, sal die besluit geneem word om hierdie opname aan te koop.

##### 3. Herbesoek van sleutel- historiese boorgatligging, en heraantekening en nuwe monsterneming [Jaar 2: 6 maande]

Op grond van die aanvanklike geologiese model sal spesifieke sleutelboorgate wat voorheen in die gebied gesink is, weer besoek word, en daar sal met die eienaars onderhandel word om toegang tot die kern te verkry. Wanneer toegang tot die historiese kern verkry is, sal die kern weer aangeteken en, indien nodig, hertoets word. Hierdie aktiwiteit sal die



verifikasie van historiese boorgatlogboeke toelaat en gevolglik vertrou in die data wat die geologiese model ondersteun, verhoog.

#### **4.1 Boor**

[Jaar 3: 12 maande]

Na gelang van die aanvanklike geologiese model wat geskep is, sal 'n diamantboorwerkprogram onderneem word wat uit drie boorgate bestaan (elk tot 'n diepte van 700 meter (m)).

#### **4.2 Hersien geologiese model**

[Jaar 3: 6 maande]

Die data wat uit die aantekeninge en monsters van die historiese boorgate verkry word, sal by die geologiese model geïntegreer word om die geologie en die boorteikens te bevestig.

#### **5.1 Boor**

[Jaar 4: 12 maande]

Indien die boorwerkprogram suksesvol is, sal daar in Jaar 3 oorweeg word om 'n bykomende drie gate (tot 'n diepte van 700 m elk) te sink. Dit is noodsaaklik om daarop te let dat die boorwerk in Jaar 4 afhanklik is van positiewe uitkomst van die boorwerk in Jaar 3.

#### **5.2 Finalisering van 3D- geologiese model**

[Jaar 5: 4 maande]

Op grond van die aantekeninge en monsters van die kern, sal die 3D- geologiese model bygewerk en gefinaliseer word vir gebruik tydens hulpbronskatting.

#### **5.3 Mineralehulpbronskatting wat aan kodes voldoen**

[Jaar 5: 4 maande]

Deur gebruik te maak van die voltooid geologiese model tesame met historiese toetsresultate en enige resultate van die boorprogram, sal 'n hulpbronskatting wat aan kodes voldoen, uitgevoer word.

#### **5.4 Konsepstudie**

[Jaar 5: 4 maande]

Indien die eksplorasië-aktiwiteite belowende resultate oplewer, sal 'n konsepstudie gedoen word. Gedurende hierdie ondersoek sal hulpbronne na reserwes omgeskakel word en 'n konseptuele mynplan en skedule sal opgestel word. Dit sal wys of die afsetting ekonomies vatbaar is vir ontginning of nie.

## **5. GEOLOGIE EN PROSPEKTEERTEIKENS**

Die oppervlakgeologie van die prospekteergebied bevat (i) dun Kwaterneêre sedimente, meestal onlangse sand en gruis in die riviervalleie, asook (ii) die Karoo-doleriet-suite en (iii) die sedimentêre gesteentes van die Karoo-supergroep. Die Witwatersrand-supergroep, wat goud dra, is oor die algemeen bedek deur 500 m Karoo-supergroepstrata, wat hoofsaaklik bestaan uit horisontale lae sandsteen en skalie van die Eccagroep. Die Eccagroep bevat steenkool op lae vlakke, wat ontginbaar kan wees.

Welkom se goudveld het elf myne in die driehoek tussen Allanridge, Welkom en Virginia, 270 km suidwes van Johannesburg, opgelewer. Histories het hierdie myne gesamentlik meer as 9,6 miljoen kilogram Au (goud) gelewer. Die Sentrale Rand-groep van die Witwatersrand-supergroep is teenwoordig by Bothaville, met vier potensieel ekonomiese plaser-afsettings. Die geminaliseerde riuwe by Bothaville is die Basaalrif, Big Pebble-konglomeraat, A-rif en die B-rif. Bykomend tot goud, word en is die primêre eksplorasieteikens silwer, uraan, swael, diamante, seldsame aardes en platinumgroep-metale tans en ook histories as neweprodukte van goudontginning onttrek.

## **6. REGULATORIESE VEREISTES**

Die voorgestelde projek sal die volgende aansoekprosesse met gepaardgaande aktiwiteite insluit:

- Samestelling van 'n BAV en OBPV.
- Samestelling van Sluitingsverslag.
- Onderneem van 'n ODP.

Daar word verwag dat die volgende NEMA-gelyste aktiwiteite deur hierdie aansoek aan die gang gesit sal word:

- **Lyskenningsgewing 1 - Aktiwiteit 20 van GNR 327 (soos gewysig op 11 Junie 2021):** Enige aktiwiteit, met inbegrip van die bedryf van daardie aktiwiteit, wat 'n prospekterreg vereis ingevolge Artikel 16 van die Wet op die Ontwikkeling van Minerale en Petroleumhulpbronne, 2002 (Wet 28 van 2002), asook enige ander toepaslike aktiwiteit vervat in hierdie Lyskenningsgewing 3 van 2014, wat vereis word vir die uitoefening van die prospekterreg.
- **Lyskenningsgewing 3 - Aktiwiteit 12(b)(i) en (ii) van GNR 324 (van 2017):** Die skoonmaak van 'n gebied van 300 vierkante meter of meer van inheemse plantegroei, behalwe waar sodanige verwydering van sodanige inheemse plantegroei nodig is vir die instandhoudingsdoel onderneem in ooreenstemming met 'n instandhoudingsbestuursplan (i) binne enige kritiek bedreigde of bedreigde ekosisteem gelys ingevolge Artikel 52 van die NEMBA of voor die publikasie van so 'n lys, binne 'n gebied wat reeds geïdentifiseer is as krities bedreig in die Nasionale Ruimtelike Biodiversiteit-assessering 2004 en (ii) binne kritieke biodiversiteitsgebiede geïdentifiseer in bioregionale planne.

## 7. TIPIESE IMPAKTE WAT MET HIERDIE AKTIWITEITE VERBAND HOU

Die volgende impakte sal, *onder andere*, by die BAV ingesluit en geassesseer word:

- Veiligheids- en sekuriteitsrisiko's vir grondeienaars en wettige bewoners.
- Inmenging met grondgebruik.
- Sin vir die plek.
- Verlies aan/vernietiging van habitat.
- Skade aan bestaande infrastruktuur.
- Persepsies en verwagtinge.
- Verwydering van plantegroei.
- Grond-onstabiliteit/-saampersing/-besoedeling.
- Erosie en sedimentasie.
- Versteuring van/skade aan erfeniskenmerke.
- Geraas.
- Bekendstelling van uitheemse indringerspesies.
- Vlugtige vrystelling (stof).
- Koolwaterstofstortings/-kontaminasie.
- Besoedeling van oppervlak- en grondwater.
- Opwekking en storting van afval.


## 8. BASIESE ASSESSERINGSPROSES

Die sleutelstappe in 'n tipiese basiese assesseringsproses word onder beskryf.

### Aanvang en toepassing

- Stel aansoekvorms op en dien in.

### Openbare deelnameproses

- 
- Identifisering van B&GP's.
  - Voorbereiding van kennisgewingdokumente (AID, brief, advertensie, terreinkennisgewing, registrasievorm).
  - Kennisgewing aan B&GP's en relevante belanghebbendes van die projek.
  - Plasing van terreinkennisgewings en advertensies.

### BAV en OBPV

- Saamstel van basislyn-omgewingsdata en identifisering van potensiële impakte wat met die projek verband hou.
- Assessering van alternatiewe projekaspekte.
- Spesialisstudies onderneem (indien van toepassing).
- Potensiële impakte word getakseer en versagende maatreëls voorgestel.
- Monitoringsprogramme word voorgestel om seker te maak dat versagende maatreëls doeltreffend is.



- Konsep-BAV/OBPV word aan die publiek en die owerhede beskikbaar gestel vir openbare oorsig en kommentaar.
- Finale BAV/OBPV word bygewerk en sluit alle kommentaar in voordat dit voorgelê word aan die DMHE.
- DMHE aanvaar die BAV/OBPV of vra vir bykomende inligting.

#### Rekord van beslissing

- DMHE neem 'n besluit en keur die aansoek vir die Omgewingsmagtiging goed of af.
- Alle B&GP's word in kennis gestel van die uitslag van die aansoek en van hulle reg om appèl aan te teken.

## 9. BESKIKBAARHEID VAN DIE BASIESE ASSESSERINGSVERSLAG EN BESONDERHEDE VAN DIE OPEDAG

Die konsep- Basiese Asseseringsverslag en -Omgewingsbestuursprogram (BAV en OBPV) sal beskikbaar gestel word vir openbare oorsig, vir 'n tydperk van 30 dae, **vanaf die 18<sup>de</sup> Junie 2024 tot die 22<sup>ste</sup> Julie 2024** sodat al die B&GP's dit kan bestudeer en kommentaar kan lewer. 'n Harde kopie van die verslag is by die volgende openbare plek beskikbaar:

Plek	Adres	Kontakbesonderhede
Bothaville-gholfklub	Af van Greylingstraat, Bothaville GPS-koördinate: -27.394164, 26.625155	056 515 2951 083 409 5214

Daarbenewens sal 'n elektroniese kopie ook beskikbaar wees op Shango Solutions se webwerf ([www.shango.co.za/public-documents/](http://www.shango.co.za/public-documents/)) vanaf die 18<sup>de</sup> Junie 2024. 'n Opedag sal gehou word om die bevindinge van die Basiese Asseseringsverslag aan die publiek bekend te maak en om kommentaar oor die verslag te verkry. Die skedule vir die Opedag is soos volg:

Datum	Tyd	Plek	Kontakbesonderhede
11 <sup>de</sup> Julie 2024	09:00-14:30	Bothaville-gholfklub	056 515 2951 083 409 5214

Alle insette van die publiek ten opsigte van die konsep-BAV en -OBPV sal geïnkorporeer word by die hersiene verslag wat by die Bevoegde Owerheid, die DMHE, ingedien sal word.

## 10. TYDPERK WAARVOOR DIE OMGEWINGSMAGTIGING VEREIS WORD

Die Omgewingsmagtiging word vereis vir dieselfde tydperk as die verwante Prospekterreg.

## 11. BEHOEFTE AAN EN WENSLIKHEID VAN DIE PROJEK

Indien die prospekterwerk suksesvol is en 'n hulpbron gekwantifiseer word, sal dit op 'n moontlike lewensvatbare ekonomiese aktiwiteit in die vorm van mynbou dui. Mynbou sal grootliks tot plaaslike ekonomiese groei bydra deur middel van direkte indiensneming, toekomstige sakegeleenthede, mynreggelde en belastinginkomste.

## 12. OPENBARE DEELNAMEPROSES

Die leser word hiermee genooi om vrylik deel te neem, en enige vrae of inligting wat tot die basiese assesseringsproses kan bydra, in te dien. Openbare deelname is 'n noodsaaklike komponent van die proses. Dit spreek tot die reg van B&GP's om oor die voorgestelde aktiwiteite ingelig te word en om betrokke te wees by die besluite wat hulle raak. Dit bied ook aan die OAP die geleentheid om die kwessies en bekommernisse wat deur B&GP's geopper word, aan te spreek, wat die OAP dan in staat stel om al die moontlike impakte van die voorgenome projek te assesseer.

### 13. UITNODIGING OM TE REGISTREER

Om te verseker dat u geïdentifiseer en geregistreer word as 'n B&GP (indien u nie reeds as een geïdentifiseer is nie) en om kommentaar te lewer oor die BAV en OBPV, vul asseblief die aangehegte vraelys en u kommentaar in en dien dit in by Shango Solutions teen **nie later nie as die 22<sup>ste</sup> Julie 2024.**

Dit is belangrik dat die Basiese Assesseringsproses gerig word deur wetlik gestipuleerde tydraamwerke. Om jou volgehoue en waardevolle betrokkenheid by die projek te verseker, versoek ons dus dat jou registrasieversoek en enige voorlopige kommentaar ingedien word nie later nie as die datum wat hierbo aangedui word. Sluit asseblief die projekverwysingsnaam (Bothaville Consolidated) in by alle korrespondensie. Let wel dat slegs geregistreerde B&GP's in kennis gestel sal word van verdere geleenthede van betrokkenheid by hierdie proses.

**Enige navrae, kommentaar of bekommernisse ten opsigte van hierdie aansoek kan gerig word aan Shango Solutions:**

- Tel: 011 678 6504
- Faks: 011 678 9731
- E-pos: tshililo@shango.co.za
- Kontakpersoon: Me Tshililo Malange
- Projeknaam: Bothaville Consolidated
- Posadres: Posbus: 2591, Cresta, 2118, Suid-Afrika

**Enige kommentaar of bekommernisse oor hierdie aansoek kan ook gerig word aan die Departement van Minerale Hulpbronne en Energie (en 'n kopie gestuur aan Shango Solutions):**

- Tel: 057 391 1395
- Faks: 057 357 6003
- Kontakpersoon: Me Happy Maphisa
- Posadres: Private Sak X33, Welkom, 9460
- DMHE-verwysingsnommer: FS 30/5/1/1/3/2/10695 EM
- Vir aandag: Streeksbestuurder – Mineraleregulering vir die Vrystaatstreek